

东方价值挖掘灵活配置混合型证券投资基金
招募说明书(更新)摘要
(2017 年度)

基金管理人：东方基金管理有限责任公司

基金托管人：中国民生银行股份有限公司

重要提示

东方价值挖掘灵活配置混合型证券投资基金(以下简称“本基金”)根据2016年6月22日中国证券监督管理委员会(以下简称“中国证监会”)《关于准予东方价值挖掘灵活配置混合型证券投资基金注册的批复》(证监许可[2016]1381号)和2017年2月27日中国证监会证券基金机构监管部《关于东方价值挖掘混合型证券投资基金延期募集备案的回函》(机构部函[2017]496号)准予募集注册。本基金基金合同于2017年5月17日生效。

东方基金管理有限责任公司(以下简称“本基金管理人”)保证《东方价值挖掘灵活配置混合型证券投资基金招募说明书》(以下简称“招募说明书”或“本招募说明书”)的内容真实、准确、完整。本招募说明书经中国证监会注册,但中国证监会对本基金募集的注册,并不表明其对本基金的价值和收益作出实质性判断或保证,也不表明投资于本基金没有风险。中国证监会不对基金的投资价值及市场前景等作出实质性判断或者保证。

投资有风险,投资人认购(或申购)基金时应认真阅读本招募说明书、基金合同等信息披露文件。基金的过往业绩并不预示其未来表现。基金管理人管理的其他基金的业绩并不构成本基金业绩表现的保证。

基金管理人依照恪尽职守、诚实信用、谨慎勤勉的原则管理和运用基金财产,但不保证投资本基金一定盈利,也不保证最低收益。

本基金投资于证券市场,基金净值会因为证券市场波动等因素产生波动,投资者在投资本基金前,请认真阅读本招募说明书和基金合同等信息披露文件,自主判断基金的投资价值,自主做出投资决策,全面认识本基金产品的风险收益特征和产品特性,充分考虑自身的风险承受能力,理性判断市场,对认购(或申购)基金的意愿、时机、数量等投资行为作出独立决策,获得基金投资收益,亦承担基金投资中出现的各类风险。投资本基金可能遇到的风险包括:证券市场整体环境引发的系统性风险,个别证券特有的非系统性风险,大量赎回或暴跌导致的流动性风险,基金投资过程中产生的操作风险,因交收违约和投资债券引发的信用风险,基金投资对象与投资策略引致的特有风险,等等。

本基金为混合型基金,属于证券投资基金中风险水平中等的基金品种,其预期风险和预期收益水平高于货币市场基金、债券基金,低于股票型基金。

本基金将股指期货纳入到投资范围中,股指期货采用保证金交易制度,由于保证金交易具有杠杆性,当出现不利行情时,微小的变动就可能会使投资人权益遭受较大损失。同时,股指期货采用每日无负债结算制度,如果没有在规定的时间内补足保证金,按规定将被强制平仓,可能给基金净值带来重大损失。

本基金将资产支持证券纳入到投资范围当中,可能带来以下风险:

①信用风险:基金所投资的资产支持证券之债务人出现违约,或在交易过程中发生交收违约,或由于资产支持证券信用质量降低导致证券价格下降,造成基金财产损失。

②利率风险:市场利率波动会导致资产支持证券的收益率和价格的变动,一般而言,如果市场利率上升,本基金持有资产支持证券将面临价格下降、本金损失的风险,而如果市场利率下降,资产支持证券利息的再投资收益将面临下降的风险。

③流动性风险:受资产支持证券市场规模及交易活跃程度的影响,资产支持证券可能无法在同一价格水平上进行较大数量的买入或卖出,存在一定的流动性风险。

④提前偿付风险:债务人可能会由于利率变化等原因进行提前偿付,从而使基金资产面临再投资风险。

⑤操作风险:基金相关当事人在业务各环节操作过程中,因内部控制存在缺陷或者人为因素造成操作失误或违反操作规程等引致的风险,例如,越权违规交易、交易错误、IT系统故障等风险。

⑥法律风险:由于法律法规方面的原因,某些市场行为受到限制或合同不能正常执行,导致基金财产的损失。

基金管理人提醒投资人基金投资的“买者自负”原则,了解本基金的风险收益特征,并根据自身的投资目的、投资期限、投资经验、资产状况等判断本基金是否和投资者的风险承受能力相适应。在投资人作出投资决策后,基金运营状况与基金净值变化引致的投资风险,由投资人自行负责。

本基金自2017年7月4日起至2017年7月31日以通讯方式召开基金份额持有人大会,会议审议《关于调整东方价值挖掘灵活配置混合型证券投资基金管理费率、托管费率并修改基金合同的议案》及《关于调整东方价值挖掘灵活配置混

合型证券投资基金赎回费率的议案》，本次会议于2017年8月1日完成计票，表决通过上述议案，自2017年8月1日起，本基金实施新的费率。关于本次会议的召集及决议情况，可参阅本基金管理人于2017年6月28日、2017年6月29日、2017年6月30日以及2017年8月2日在《上海证券报》及公司网站上披露的相关公告。

有关财务数据和净值表现截止日为2017年9月30日(财务数据未经审计)，本招募说明书其他所载内容截止日为2017年11月17日。

一、基金合同生效日期

2017年5月17日

二、基金管理人

(一) 基金管理人基本情况

名称：东方基金管理有限责任公司

住所：北京市西城区锦什坊街28号1-4层

办公地址：北京市西城区锦什坊街28号1-4层

邮政编码：100033

法定代表人：崔伟

成立时间：2004年6月11日

组织形式：有限责任公司

注册资本：叁亿元人民币

营业期限：2004年6月11日至2054年6月10日

经营范围：基金募集；基金销售；资产管理；从事境外证券投资管理业务；
中国证监会许可的其他业务

批准设立机关及批准设立文号：中国证监会证监基金字[2004]80号

统一社会信用代码：911100007635106822

联系人：李景岩

电话：010-66295888

股权结构：

股东名称	出资金额(人民币)	出资比例
东北证券股份有限公司	19,200万元	64%
河北省国有资产控股运营有限公司	8,100万元	27%
渤海国际信托股份有限公司	2,700万元	9%
合计	30,000万元	100%

内部组织结构：

股东会是公司的最高权力机构，下设董事会和监事会，董事会下设合规与风险控制委员会、薪酬与考核委员会；公司组织管理实行董事会领导下的总经理负责制，下设投资决策委员会、产品委员会、IT治理委员会、风险控制委员会和权

益投资部、研究部、固定收益部、量化投资部、专户投资部、市场部、产品开发部、机构业务一部、机构业务二部、电子商务部、运营部、交易部、信息技术部、财务部、人力资源部、综合管理部、董事会办公室、风险管理部、监察稽核部十九个职能部门及北京分公司、上海分公司、广州分公司、成都分公司；公司设督察长，分管风险管理部、监察稽核部，负责组织指导公司的监察稽核工作。

(二) 基金管理人主要人员情况

1、董事会成员

崔伟先生，董事长，经济学博士。历任中国人民银行副主任科员、主任科员、副处级秘书，中国证监会党组书记、秘书处副处长、处长，中国人民银行东莞中心支行副行长、党委委员，中国人民银行汕头中心支行行长、党委书记兼国家外汇管理局汕头中心支局局长，中国证监会海南监管局副局长兼党委委员、局长兼党委书记，中国证监会协调部副主任兼中国证监会投资者教育办公室召集人；现任东方基金管理有限责任公司董事长，兼任东北证券股份有限公司副董事长、吉林大学商学院教师、中国证券投资基金业协会监事、东方汇智资产管理有限公司董事长。

张兴志先生，董事，硕士，研究员。历任吉林省经济体制改革委员会宏观处处长，吉林省体改委产业与市场处处长，吉林亚泰（集团）股份有限公司总裁助理、副总裁，东北证券有限责任公司副总裁，东证融达投资有限公司董事、副总经理；现任东北证券股份有限公司副总裁、纪委书记，兼任吉林省证券业协会监事长。

何俊岩先生，董事，硕士，高级会计师、中国注册会计师、中国注册资产评估师，吉林省五一劳动奖章获得者。历任吉林省五金矿产进出口公司计划财务部财务科长，东北证券有限责任公司计划财务部总经理、客户资产管理总部总经理，福建凤竹纺织科技股份有限公司财务总监，东北证券有限责任公司财务总监，东北证券股份有限公司副总裁、常务副总裁，东证融达投资有限公司董事，东证融通投资管理有限公司董事，东方基金管理有限责任公司监事会主席；现任东北证券股份有限公司总裁、董事，东证融成资本管理有限公司董事长，兼任吉林省证券业协会副会长，吉林省总会计师协会副会长，渤海期货股份有限公司董事，东证融汇证券资产管理有限公司董事。

庄立明先生，董事，大学学历，会计师。历任河北省商业厅审计处，河北华联商厦分店副经理，省贸易厅财审处，省商贸集团财审处（正科），省工贸资产经营有限公司财务监督处副处长，河北省国有资产控股运营有限公司财务监督部副部长、财务监督部部长、副总会计师；现任河北省国有资产控股运营有限公司董事、总会计师，兼任财达证券有限责任公司董事，华联发展集团有限公司董事。

董丁丁先生，董事，北京大学金融学硕士，中共党员。历任海南航空股份有限公司飞行计划员、机组资源管理员、海航集团财务有限公司金融服务部信贷信息助理、信贷信息主管、公司业务经理、客户经理、总经理助理，资金信贷部副总经理、总经理。现任渤海国际信托股份有限公司财务总监。

雷小玲女士，独立董事，北京大学 EMBA，中国注册会计师。历任贵阳市财经学校会计专业教师，贵州省财经学院会计学系教师，海南会计师事务所注册会计师，证监会发行部发行审核委员，亚太中汇会计师事务所有限公司副主任会计师。现任中审众环会计师事务所海南分所所长，兼任海南省注册会计师协会专业技术咨询委员会主任委员。

陈守东先生，独立董事，经济学博士。历任通化煤矿学院教师，吉林大学数学系教师，吉林大学经济管理学院副教授，吉林大学商学院教授、博士生导师；现任吉林大学数量经济研究中心教授、博士生导师，兼任通化葡萄酒股份有限公司独立董事，中国金融学年会常务理事，吉林省现场统计学会副理事长，吉林省法学会金融法学会副会长及金融法律专家团专家。

刘峰先生，独立董事，大学本科。历任湖北省黄石市律师事务所副主任，海南方圆律师事务所主任；现任上海市锦天城律师事务所高级合伙人，兼任梓昆科技（中国）股份有限公司独立董事，三角轮胎股份有限公司独立董事，中华全国律师协会律师发展战略研究委员会副主任，金融证券委员会委员，中国国际经济，科技法律学会理事，并被国家食品药品监督管理总局聘为首批餐饮服务食品安全法律组专家。

刘鸿鹏先生，董事，吉林大学行政管理硕士。曾任吉林物贸股份有限公司投资顾问，君安证券有限责任公司长春办事处融资融券专员，吉林省信托营业部筹建负责人，新华证券股份有限公司长春同志街营业部副经理、经理，东北证券股份有限公司杭州营业部经理、营销管理总部副经理、经理。2011年5月加盟本公

司, 历任总经理助理兼市场总监、市场部经理, 公司副总经理; 现任公司总经理。

2、监事会成员

赵振兵先生, 监事会主席, 本科, 高级经济师。历任河北华联商厦团委副书记、总经理助理、副总经理, 河北省商贸集团经营二公司副总经理, 河北省工贸资产经营有限公司改革发展处副处长, 河北省国有资产控股运营有限公司团委书记、企业管理部副部长、资产运营部部长、副总裁; 现任河北省国有资产控股运营有限公司总裁、党委副书记、副董事长, 兼任河北国控资本管理有限公司董事长、党委书记, 华北铝业有限公司副董事长。

杨晓燕女士, 监事, 硕士研究生, 高级经济师。曾任职北京银行等金融机构, 20余年金融、证券从业经历; 现任东方基金管理有限责任公司风险管理部总经理, 兼任监察稽核部总经理。

肖向辉先生, 监事, 本科。曾任职北京市化学工业研究院、中国工商银行总行; 现任东方基金管理有限责任公司运营部总经理。

3、高级管理人员

崔伟先生, 董事长, 简历请参见董事介绍。

刘鸿鹏先生, 总经理, 简历请参见董事介绍。

秦熠群先生, 副总经理, 兼任东方汇智资产管理有限公司董事, 中央财经大学经济学博士。历任中央财经大学经济学院副院长、学校分部副主任等职务。2011年7月加盟本公司, 历任董办主任、董秘、总经理助理等职务, 期间兼任人力资源部、综合管理部、风险管理部等部门总经理职务。

李景岩先生, 督察长, 硕士研究生, 中国注册会计师。历任东北证券股份有限公司延吉证券营业部财务经理、北京管理总部财务经理。2004年6月加盟本公司, 曾任财务主管, 财务部经理, 财务负责人, 综合管理部经理兼人力资源部经理、总经理助理。

4、本基金基金经理

姓名	任职时间	简历
王然 (女士)	2017年5月17日 至今	王然女士, 北京交通大学产业经济学硕士, 9年证券从业经历, 曾任益民基金交通运输、纺织服装、轻工制造行业研究员。2010

		<p>年4月加盟东方基金管理有限责任公司，曾任权益投资部交通运输、纺织服装、商业零售行业研究员，东方策略成长股票型开放式证券投资基金（于2015年8月7日更名为东方策略成长混合型开放式证券投资基金）基金经理助理、东方策略成长股票型开放式证券投资基金（于2015年8月7日更名为东方策略成长混合型开放式证券投资基金）基金经理、东方赢家保本混合型证券投资基金基金经理、东方保本混合型开放式证券投资基金（于2017年5月11日转型为东方成长收益平衡混合型基金）基金经理、东方荣家保本混合型证券投资基金基金经理、东方民丰回报赢安定期开放混合型证券投资基金（于2017年9月13日起转型为东方民丰回报赢安混合型证券投资基金）基金经理，现任东方成长收益平衡混合型基金基金经理、东方策略成长混合型开放式证券投资基金基金经理、东方新兴成长混合型证券投资基金基金经理、东方新思路灵活配置混合型证券投资基金基金经理、东方民丰回报赢安混合型证券投资基金基金经理、东方盛世灵活配置混合型证券投资基金基金经理、东方合家保本混合型证券投资基金基金经理、东方价值挖掘灵活配置混合型证券投资基金基金经理、东方大健康混合型证券投资基金基金经理。</p>
<p>张玉坤</p>	<p>2017年9月13日 至今</p>	<p>清华大学化学工程与技术硕士，6年证券从业经历，曾任北京市凌怡科技公司炼化</p>

		<p>业务咨询顾问,2011年5月加盟东方基金管理有限公司,曾任研究部研究员,权益投资部研究员、投资经理,现任东方睿鑫热点挖掘灵活配置混合型证券投资基金基金经理、东方岳灵活配置混合型证券投资基金基金经理、东方价值挖掘灵活配置混合型证券投资基金基金经理。</p>
--	--	--

5、投资决策委员会成员

刘鸿鹏先生, 总经理, 投资决策委员会主任委员, 简历请参见董事介绍。

彭成军先生, 公司总经理助理兼固定收益投资总监, 投资决策委员会委员, 清华大学数学硕士, 10年投资从业经历。曾任中国光大银行交易员, 中国民生银行中心总经理助理、高级交易员。2017年11月加盟东方基金管理有限公司。

蒋茜先生, 研究部总经理, 投资决策委员会委员, 清华大学工商管理硕士, 7年证券从业经历。历任 GCW Consulting 高级分析师、中信证券高级经理、天安财产保险股份有限公司研究总监、渤海人寿保险股份有限公司投资总监。2017年5月加盟东方基金管理有限公司。现任东方支柱产业灵活配置混合型证券投资基金基金经理、东方精选混合型开放式证券投资基金基金经理。

刘志刚先生, 量化投资部总经理, 投资决策委员会委员, 吉林大学数量经济学博士, 9年基金从业经历。历任工银瑞信基金管理有限公司产品开发部产品开发经理、安信基金管理有限公司市场部副总经理兼产品开发总监。2013年5月加盟东方基金管理有限公司, 曾任指数与量化投资部总经理、专户业务部总经理、产品开发部总经理、投资经理、东方央视财经 50 指数增强型证券投资基金(自 2015 年 12 月 3 日起转型为东方启明量化先锋混合型证券投资基金)基金经理。现任东方启明量化先锋混合型证券投资基金基金经理、东方鼎新灵活配置混合型证券投资基金基金经理、东方岳灵活配置混合型证券投资基金基金经理。

朱晓栋先生, 权益投资部副总经理, 投资决策委员会委员, 对外经济贸易大学经济学硕士 8 年证券从业经历。2009 年 12 月加盟东方基金管理有限公司, 曾任研究部金融行业、固定收益研究、食品饮料行业、建筑建材行业研究员, 东方龙混合型开放式证券投资基金基金经理助理、东方精选混合型开放式证券投资

基金基金经理、东方核心动力股票型开放式证券投资基金(于2015年7月31日更名为东方核心动力混合型证券投资基金)基金经理。现任东方利群混合型发起式证券投资基金基金经理、东方安心收益保本混合型证券投资基金基金经理、东方多策略灵活配置混合型证券投资基金基金经理、东方龙混合型开放式证券投资基金基金经理、东方鼎新灵活配置混合型证券投资基金基金经理、东方核心动力混合型证券投资基金基金经理、东方新策略灵活配置混合型证券投资基金基金经理、东方精选混合型开放式证券投资基金基金经理、东方区域发展混合型证券投资基金基金经理、东方支柱产业灵活配置混合型证券投资基金基金经理。

姚航女士，固定收益部副总经理，投资决策委员会委员，中国人民大学工商管理硕士，13年证券从业经历。曾就职于嘉实基金管理有限公司运营部。2010年10月加盟东方基金有限责任公司，曾任债券交易员、东方金账簿货币市场证券投资基金基金经理助理、东方多策略灵活配置混合型证券投资基金基金经理、东方赢家保本混合型证券投资基金基金经理、东方保本混合型开放式证券投资基金(于2017年5月11日起转型为东方成长收益平衡混合型证券投资基金)基金经理、东方民丰回报赢安定期开放混合型证券投资基金基金经理(于2017年9月13日起转型为东方民丰回报赢安混合型证券投资基金)，现任东方金账簿货币市场证券投资基金基金经理、东方成长收益平衡混合型证券投资基金基金经理、东方新策略灵活配置混合型证券投资基金基金经理、东方新思路灵活配置混合型证券投资基金基金经理、东方金元宝货币市场基金基金经理、东方金证通货币市场基金基金经理、东方岳灵活配置混合型证券投资基金基金经理、东方民丰回报赢安混合型证券投资基金基金经理、东方稳健回报债券型证券投资基金基金经理。

6、上述人员之间均不存在近亲属关系

三、基金托管人

(一) 基金托管人概况

1、基本情况

名称：中国民生银行股份有限公司（以下简称“中国民生银行”）

住所：北京市西城区复兴门内大街2号

办公地址：北京市西城区复兴门内大街2号

法定代表人：洪崎

成立时间：1996年2月7日

基金托管业务批准文号：证监基金字[2004]101号

组织形式：其他股份有限公司(上市)

注册资本：28,365,585,227元人民币

存续期间：持续经营

电话：010-58560666

联系人：罗菲菲

中国民生银行是我国首家主要由非公有制企业入股的全国性股份制商业银行，同时又是严格按照《公司法》和《商业银行法》建立的规范的股份制金融企业。多种经济成份在中国金融业的涉足和实现规范的现代企业制度，使中国民生银行有别于国有银行和其他商业银行，而为国内外经济界、金融界所关注。中国民生银行成立二十年来，业务不断拓展，规模不断扩大，效益逐年递增，并保持了快速健康的发展势头。

2000年12月19日，中国民生银行A股股票(600016)在上海证券交易所挂牌上市。2003年3月18日，中国民生银行40亿可转换公司债券在上交所正式挂牌交易。2004年11月8日，中国民生银行通过银行间债券市场成功发行了58亿元人民币次级债券，成为中国第一家在全国银行间债券市场成功私募发行次级债券的商业银行。2005年10月26日，民生银行成功完成股权分置改革，成为国内首家完成股权分置改革的商业银行，为中国资本市场股权分置改革提供了成功范例。2009年11月26日，中国民生银行在香港交易所挂牌上市。

中国民生银行自上市以来，按照“团结奋进，开拓创新，培育人才；严格管理，规范行为，敬业守法；讲究质量，提高效益，健康发展”的经营发展方针，在改革发展与管理等方面进行了有益探索，先后推出了“大集中”科技平台、“两率”考核机制、“三卡”工程、独立评审制度、八大基础管理系统、集中处理商业模式及事业部改革等制度创新，实现了低风险、快增长、高效益的战略目标，树立了充满生机与活力的崭新的商业银行形象。

2010年2月3日，在“卓越2009年度金融理财排行榜”评选活动中，中国民生银行一流的电子银行产品和服务获得了专业评测公司、网友和专家的一致好评，荣获卓越2009年度金融理财排行榜“十佳电子银行”奖。

2010年10月，在经济观察报主办的“2009年度中国最佳银行评选”中，民

生银行获得评委会奖——“中国银行业十年改革创新奖”。这一奖项是评委会为表彰在公司治理、激励机制、风险管理、产品创新、管理架构、商业模式六个方面创新表现卓越的银行而特别设立的。

2011年12月,在由中国金融认证中心(CFCA)联合近40家成员行共同举办的2011中国电子银行年会上,民生银行荣获“2011年中国网上银行最佳网银安全奖”。这是继2009年、2010年荣获“中国网上银行最佳网银安全奖”后,民生银行第三次获此殊荣,是第三方权威安全认证机构对民生银行网上银行安全性的高度肯定。

2012年6月20日,在国际经济高峰论坛上,民生银行贸易金融业务以其2011-2012年度的出色业绩和产品创新最终荣获“2012年中国卓越贸易金融银行”奖项。这也是民生银行继2010年荣获英国《金融时报》“中国银行业成就奖—最佳贸易金融银行奖”之后第三次获此殊荣。

2012年11月29日,民生银行在《The Asset》杂志举办的2012年度AAA国家奖项评选中获得“中国最佳银行-新秀奖”。

2013年度,民生银行荣获中国投资协会股权和创业投资专业委员会年度中国优秀股权和创业投资中介机构“最佳资金托管银行”及由21世纪传媒颁发的2013年PE/VC最佳金融服务托管银行奖。

2013年荣获中国内部审计协会民营企业内部审计优秀企业。

在第八届“21世纪亚洲金融年会”上,民生银行荣获“2013·亚洲最佳投资金融服务银行”大奖。

在“2013第五届卓越竞争力金融机构评选”中,民生银行荣获“2013卓越竞争力品牌建设银行”奖。

在中国社科院发布的《中国企业社会责任蓝皮书(2013)》中,民生银行荣获“中国企业上市公司社会责任指数第一名”、“中国民营企业社会责任指数第一名”、“中国银行业社会责任指数第一名”。

在2013年第十届中国最佳企业公民评选中,民生银行荣获“2013年度中国最佳企业公民大奖”。

2013年还获得年度品牌金博奖“品牌贡献奖”。

2014年获评中国银行业协会“最佳民生金融奖”、“年度公益慈善优秀项目奖”。

2014年荣获《亚洲企业管治》“第四届最佳投资者关系公司”大奖和“2014亚洲企业管治典范奖”。

2014年被英国《金融时报》、《博鳌观察》联合授予“亚洲贸易金融创新服务”称号。

2014年还荣获《亚洲银行家》“中国最佳中小企业贸易金融银行奖”，获得《21世纪经济报道》颁发的“最佳资产管理私人银行”奖，获评《经济观察》报“年度卓越私人银行”等。

2015年度，民生银行在《金融理财》举办的2015年度金融理财金貔貅奖评选中荣获“金牌创新力托管银行奖”。

2015年度，民生银行荣获《EUROMONEY》2015年度“中国最佳实物黄金投资银行”称号。

2015年度，民生银行连续第四次获评《企业社会责任蓝皮书(2015)》“中国银行业社会责任发展指数第一名”。

2015年度，民生银行在《经济观察报》主办的2014-2015年度中国卓越金融奖评选中荣获“年度卓越创新战略创新银行”和“年度卓越直销银行”两项大奖。

2、主要人员情况

杨春萍：女，北京大学本科、硕士。资产托管部副总经理。曾就职于中国投资银行总行，意大利联合信贷银行北京代表处，中国民生银行金融市场部和资产托管部。历任中国投资银行总行业务经理，意大利联合信贷银行北京代表处代表，中国民生银行金融市场部处长、资产托管部总经理助理、副总经理等职务。具有近三十年的金融从业经历，丰富的外资银行工作经验，具有广阔的视野和前瞻性的战略眼光。

3、基金托管业务经营情况

中国民生银行股份有限公司于2004年7月9日获得基金托管资格，成为《中华人民共和国证券投资基金法》颁布后首家获批从事基金托管业务的银行。为了更好地发挥后发优势，大力发展托管业务，中国民生银行股份有限公司资产托管部从成立伊始就本着充分保护基金持有人的利益、为客户提供高品质托管服务的原则，高起点地建立系统、完善制度、组织人员。资产托管部目前共有员工64人，平均年龄36岁，100%员工拥有大学本科以上学历，80%以上员工具有硕士以上文凭。基金业务人员100%都具有基金从业资格。

中国民生银行坚持以客户需求为导向,秉承“诚信、严谨、高效、务实”的经营理念,依托丰富的资产托管经验、专业的托管业务服务和先进的托管业务平台,为境内外客户提供安全、准确、及时、高效的专业托管服务。截至2017年9月30日,中国民生银行已托管179只证券投资基金,托管的证券投资基金总净值达到4100.94亿元。中国民生银行于2007年推出“托付民生·安享财富”托管业务品牌,塑造产品创新、服务专业、效益优异、流程先进、践行社会责任的托管行形象,赢得了业界的高度认可和客户的广泛好评,深化了与客户的战略合作。自2010年至今,中国民生银行荣获《金融理财》杂志颁发的“最具潜力托管银行”、“最佳创新托管银行”和“金牌创新力托管银行”奖,荣获《21世纪经济报道》颁发的“最佳金融服务托管银行”奖。

(二) 基金托管人的内部风险控制制度

1、内部风险控制目标

强化内部管理,保障国家的金融方针政策及相关法律法规贯彻执行,保证自觉合规依法经营,形成一个运作规范化、管理科学化、监控制度化的内控体系,保障业务正常运行,维护基金份额持有人及基金托管人的合法权益。

2、内部风险控制组织结构

风险管理委员会总体负责中国农业银行的风险管理与内部控制工作,对托管业务风险管理和内部控制工作进行监督和评价。托管业务部专门设置了风险管理处,配备了专职内控监督人员负责托管业务的内控监督工作,独立行使监督稽核职权。中国民生银行股份有限公司基金托管业务内部风险控制组织结构由中国民生银行股份有限公司审计部、资产托管部内设风险监督中心及资产托管部各业务中心共同组成。总行审计部对各业务部门风险控制工作进行指导、监督。资产托管部内设独立、专职的风险监督中心,负责拟定托管业务风险控制工作总体思路与计划,组织、指导、协调、监督各业务中心风险控制工作的实施。各业务中心在各自职责范围内实施具体的风险控制措施。

3、内部风险控制原则

(1) 全面性原则:风险控制必须覆盖资产托管部的所有中心和岗位,渗透各项业务过程和业务环节;风险控制责任应落实到每一业务部门和业务岗位,每位员工对自己岗位职责范围内的风险负责。

(2) 独立性原则: 资产托管部设立独立的风险监督中心, 该中心保持高度的独立性和权威性, 负责对托管业务风险控制工作进行指导和监督。

(3) 相互制约原则: 各中心在内部组织结构的设计上要形成一种相互制约的机制, 建立不同岗位之间的制衡体系。

(4) 定性和定量相结合原则: 建立完备的风险管理指标体系, 使风险管理更具客观性和操作性。

(5) 防火墙原则: 托管部自身财务与基金财务严格分开; 托管业务日常操作部门与行政、研发和营销等部门严格分离。

4、内部风险控制制度和措施

(1) 制度建设: 建立了明确的岗位职责、科学的业务流程、详细的操作手册、严格的人员行为规范等一系列规章制度。

(2) 建立健全的组织管理结构: 前后台分离, 不同部门、岗位相互牵制。

(3) 风险识别与评估: 风险监督中心指导业务中心进行风险识别、评估, 制定并实施风险控制措施。

(4) 相对独立的业务操作空间: 业务操作区相对独立, 实施门禁管理和音像监控。

(5) 人员管理: 进行定期的业务与职业道德培训, 使员工树立风险防范与控制理念, 并签订承诺书。

(6) 应急预案: 制定完备的《应急预案》, 并组织员工定期演练; 建立异地灾备中心, 保证业务不中断。

5、资产托管部内部风险控制

中国民生银行股份有限公司从控制环境、风险评估、控制活动、信息沟通、监控等五个方面构建了托管业务风险控制体系。

(1) 坚持风险管理与业务发展同等重要的理念。托管业务是商业银行新兴的中间业务, 中国民生银行股份有限公司资产托管部从成立之日起就特别强调规范运作, 一直将建立一个系统、高效的风险防范和控制体系作为工作重点。随着市场环境的变化和托管业务的快速发展, 新问题新情况不断出现, 中国民生银行股份有限公司资产托管部始终将风险管理放在与业务发展同等重要的位置, 视风险防范和控制为托管业务生存和发展的生命线。

(2) 实施全员风险管理。完善的风险管理体系需要从上至下每个员工的共同参与,只有这样,风险控制制度和措施才会全面、有效。中国民生银行股份有限公司资产托管部实施全员风险管理,将风险控制责任落实到具体业务中心和业务岗位,每位员工对自己岗位职责范围内的风险负责。

(3) 建立分工明确、相互牵制的风险控制组织结构。托管部通过建立纵向双人制,横向多中心制的内部组织结构,形成不同中心、不同岗位相互制衡的组织结构。

(4) 以制度建设作为风险管理的核心。中国民生银行股份有限公司资产托管部十分重视内部控制制度的建设,已经建立了一整套内部风险控制制度,包括业务管理办法、内部控制制度、员工行为规范、岗位职责及涵括所有后台运作环节的操作手册。以上制度随着外部环境和业务的发展还会不断增加和完善。

(5) 制度的执行和监督是风险控制的关键。制度执行比编写制度更重要,制度落实检查是风险控制管理的有力保证。中国民生银行股份有限公司资产托管部内部设置专职风险监督中心,依照有关法律规章,定期对业务的运行进行稽核检查。总行审计部也不定期对资产托管部进行稽核检查。

(6) 将先进的技术手段运用于风险控制中。在风险管理中,技术控制风险比制度控制风险更加可靠,可将人为不确定因素降至最低。托管业务系统需求不仅从业务方面而且从风险控制方面都要经过多方论证,托管业务技术系统具有较强的自动风险控制功能。

(三) 基金托管人对基金管理人运作基金进行监督的方法和程序

根据《基金法》、《运作办法》、基金合同和有关法律法规的规定,对基金的投资对象、基金资产的投资组合比例、基金资产的核算、基金资产净值的计算、基金管理人报酬的计提和支付、基金托管人报酬的计提和支付、基金申购资金的到账和赎回资金的划付、基金收益分配等行为的合法性、合规性进行监督和核查。

基金托管人发现基金管理人的违反《基金法》、《运作办法》、基金合同和有关法律法规规定的行为,应及时以书面形式通知基金管理人限期纠正,基金管理人收到通知后应及时核对确认并以书面形式对基金托管人发出回函。在限期内,基金托管人有权随时对通知事项进行复查,督促基金管理人改正。基金管理人对于基金托管人通知的违规事项未能在限期内纠正的,基金托管人应报告中国证监会。

基金托管人发现基金管理人有关重大违规行为,应立即报告中国证监会,同时通知基金管理人限期纠正。

四、相关服务机构

(一) 直销机构

1、柜台交易

名称: 东方基金管理有限责任公司直销中心

住所: 北京市西城区锦什坊街 28 号 1-4 层

法定代表人: 崔伟

办公地址: 北京市西城区锦什坊街 28 号 3 层

联系人: 孙桂东

电话: 010-66295921

传真: 010-66578690

网址: www.orient-fund.com 或 www.df5888.com

2、电子交易

投资者可以通过基金管理人网上交易系统办理基金的申购、赎回等业务,具体业务办理情况及业务规则请登录基金管理人网站查询。

网址: www.orient-fund.com 或 www.df5888.com

(二) 其他销售机构

1、东北证券股份有限公司

住所: 长春市自由大路 1138 号

办公地址: 长春市净月开发区生态大街 6666 号

法定代表人: 李福春

联系人: 潘锴

电话: 0431-85096709

客户服务电话: 4006000686

网址: www.nesc.cn

2、武汉市伯嘉基金销售有限公司

住所: 湖北省武汉市江汉区武汉中央商务区泛海国际 SOHO 城(一期)第 7

栋 23 层 1 号、4 号

办公地址：湖北省武汉市江汉区武汉中央商务区泛海国际 SOHO 城（一期）第

7 栋 23 层 1 号、4 号

法定代表人：陶捷

联系人：孔繁

电话：027-87006003*8020

传真：027-87006010

客户服务电话：400-027-9899

网址：www.buyfunds.cn

3、天津市凤凰财富基金销售有限公司

住所：天津市和平区南京路 181 号世纪都会 1606-1607

办公地址：天津市和平区南京路 181 号世纪都会 1606-1607

联系人：孟媛媛

电话：18920017760

传真：02223297867

客户服务电话：022-83125066

网址：www.fhcfjj.com

4、一路财富（北京）信息科技股份有限公司

住所：北京市西城区阜成门外大街 2 号 1 幢 A2208 室

办公地址：北京市西城区阜成门外大街 2 号 1 幢 A2208 室

法定代表人：吴雪秀

联系人：徐越

电话：010-88312877

传真：010-88312099

客服电话：400-001-1566

网址：www.yilucaifu.com

（三）登记机构

名称：东方基金管理有限责任公司

住所：北京市西城区锦什坊街 28 号 1-4 层

办公地址:北京市西城区锦什坊街28号1-4层

法定代表人:崔伟

联系人:王骁骁

电话:010-66295873

传真:010-66578680

网址:www.orient-fund.com 或 www.df5888.com

(四) 出具法律意见书的律师事务所

名称:北京德恒律师事务所

住所:北京市西城区金融大街19号富凯大厦B座12层

负责人:王丽

联系人:刘焕志

电话:010-52682888

传真:010-52682999

经办律师:刘焕志、孙艳利

(五) 审计基金财产的会计师事务所

名称:立信会计师事务所(特殊普通合伙)

住所:上海市南京东路61号新黄浦金融大厦4层

办公地址:北京市海淀区西四环中路16号院7号楼10层

法定代表人:朱建弟

联系人:朱锦梅

电话:010-68286868

传真:010-88210608

经办注册会计师:朱锦梅、赵立卿

五、基金名称和基金类型

(一) 本基金名称:东方价值挖掘灵活配置混合型证券投资基金

(二) 本基金类型:混合型基金

(三) 基金运作方式:契约型,开放式

六、基金投资目标和投资方向

(一) 投资目标

本基金在控制风险并保持基金资产良好的流动性的前提下, 积极把握行业和个股投资机会, 通过精选个股和有效的风险控制, 力争获得超越业绩比较基准的收益。

(二) 投资范围

本基金的投资范围为具有良好流动性的金融工具, 包括国内依法发行上市的股票(包括创业板股票、中小板股票以及其他经中国证监会核准上市的股票)、债券、资产支持证券、货币市场工具、同业存单、权证、股指期货以及法律法规或中国证监会允许基金投资的其他金融工具(但须符合中国证监会相关规定)。

如法律法规或监管机构以后允许基金投资其他品种, 基金管理人在履行适当程序后, 可以将其纳入投资范围。

基金的投资组合比例为: 股票资产占基金资产的比例为 0%-95%; 投资于权证的比例不超过基金资产净值的 3%; 本基金每个交易日日终在扣除股指期货合约需缴纳的交易保证金后, 现金或到期日在一年以内的政府债券的投资比例不低于基金资产净值的 5%。

若法律法规的相关规定发生变更或监管机构允许, 基金管理人在履行适当程序后, 可对上述资产配置比例进行调整。

七、基金的投资策略

本基金在控制风险并保持基金资产良好的流动性的前提下, 积极把握行业和个股投资机会, 通过精选个股和有效的风险控制, 力争获得超越业绩比较基准的收益。

(一) 类别资产配置

在类别资产的配置上, 本基金结合宏观经济因素、市场估值因素、政策因素、市场情绪因素等分析各类资产的市场趋势和收益风险水平, 进而对股票、债券和货币市场工具等类别的资产进行动态调整。

(二) 股票投资策略

本基金以价值投资为导向, 自上而下选择具有高投资价值的行业、自下而上遴选优质股票。本基金主要根据国家宏观经济运行、产业结构调整、行业自身生

命周期、对国民经济发展贡献程度以及行业技术创新等因素,分析上市公司未来的价值创造力,同时,结合定性和定量分析等个股投资分析策略,积极挖掘具有高投资价值的优质上市公司。

(1) 定性分析

本基金将结合财务数据、企业学习与创新能力、企业发展战略、技术专利优势、市场拓展能力、公司治理结构和管理水平、公司的行业地位、公司增长的可持续性 etc. 等定性因素,给予股票一定的折溢价水平,最终确定股票合理的价格区间。

(2) 定量分析

在定量分析方面,本基金将通过对成长性指标(预期主营业务收入增长率、净利润增长率、PEG)、相对价值指标(P/E、P/B、P/CF、EV/EBITDA)以及绝对估值指标(DCF)的定量评判,筛选出具有 GARP(合理价格成长)性质的股票。

另外,本基金还将关注公开市场增持和减持、分立、分拆、盈余管理、利好/利空信息管理、公司回购/增发、定向增发、杠杆比率调整、股权激励(含员工持股)、高送转等市场行为中蕴含的优质上市公司投资机会。

(三) 债券投资策略

1、久期调整策略

本基金将根据对影响债券投资的宏观经济状况和货币政策等因素的分析判断,形成对未来市场利率变动方向的预期,进而主动调整所持有的债券资产组合的久期值,达到增加收益或减少损失的目的。当预期市场总体利率水平降低时,本基金将延长所持有的债券组合的久期值,从而可以在市场利率实际下降时获得债券价格上升所产生的资本利得;反之,当预期市场总体利率水平上升时,则缩短组合久期,以避免债券价格下降带来的资本损失,获得较高的再投资收益。

2、期限结构策略

在目标久期确定的基础上,本基金将通过对债券市场收益率曲线形状变化的合理预期,调整组合的期限结构策略,适当的采取子弹策略、哑铃策略、梯式策略等,在短期、中期、长期债券间进行配置,以从短、中、长期债券的相对价格变化中获取收益。当预期收益率曲线变陡时,采取子弹策略;当预期收益率曲线变平时,采取哑铃策略;当预期收益率曲线不变或平行移动时,采取梯形策略。

3、类属资产配置策略

根据资产的发行主体、风险来源、收益率水平、市场流动性等因素,本基金将市场主要细分为一般债券(含国债、央行票据、政策性金融债等)、信用债券(含公司债券、企业债券、非政策性金融债券、短期融资券、地方政府债券、资产支持证券等)、附权债券(含可转换公司债券、可分离交易公司债券、含回售及赎回选择权的债券等)三个子市场。在大类资产配置的基础上,本基金将通过对国内外宏观经济状况、市场利率走势、市场资金供求状况、信用风险状况等因素进行综合分析,在目标久期控制及期限结构配置基础上,采取积极投资策略,确定类属资产的最优配置比例。

(1) 一般债券投资策略

在目标久期控制及期限结构配置基础上,对于国债、中央银行票据、政策性金融债,本基金主要通过跨市场套利等策略获取套利收益。同时,由于国债及央行票据具有良好的流动性,能够为基金的流动性提供支持。

(2) 信用债券投资策略

信用评估策略:信用债券的信用利差与债券发行人所在行业特征和自身情况密切相关。本基金将通过行业分析、公司资产负债分析、公司现金流分析、公司运营管理分析等调查研究,分析违约风险即合理的信用利差水平,对信用债券进行独立、客观的价值评估。

回购策略:回购放大是一种杠杆投资策略,通过质押组合中的持仓债券进行正回购,将融得资金购买债券,获取回购利率和债券利率的利差,从而提高组合收益水平。影响回购放大策略的关键因素有两个:其一是利差,即回购资金成本与债券收益率的关系,只有当债券收益率高于回购资金成本时,放大策略才能取得正的回报;其二是债券的资本利得,所持债券的净价在放大操作期间出现上涨,则可以获取价差收益。在收益率曲线陡峭或预期利率下行的市场情况下,在防范流动性风险的基础上,适当运用回购放大策略,可以为基金持有人争取更多的收益。

(3) 附权债券投资策略

本基金在综合分析可转换公司债券的债性特征、股性特征等因素的基础上,利用BS公式或二叉树定价模型等量化估值工具评定其投资价值,重视对可转换债券对应股票的分析与研究,选择那些公司和行业景气趋势回升、成长性好、安全

边际较高的品种进行投资。对于含回售及赎回选择权的债券,本基金将利用债券市场收益率数据,运用期权调整利差(OAS)模型分析含赎回或回售选择权的债券的投资价值,作为此类债券投资的主要依据。

(四) 权证投资策略

本基金在进行权证投资时,将通过对权证标的证券基本面的研究,并结合权证定价模型,深入分析标的资产价格及其市场隐含波动率的变化,寻求其合理定价水平。全面考虑权证资产的收益性、流动性及风险性特征,谨慎投资,追求较稳定的当期收益。

(五) 资产支持证券投资策略

本基金投资资产支持证券将综合运用久期管理、收益率曲线、个券选择和把握市场交易机会等积极策略,在严格遵守法律法规和基金合同基础上,通过信用研究和流动性管理,选择经风险调整后相对价值较高的品种进行投资,以期获得长期稳定收益。

(六) 股指期货投资策略

本基金在进行股指期货投资时,将根据风险管理原则,以套期保值为主要目的,采用流动性好、交易活跃的期货合约,通过对证券市场和期货市场运行趋势的研究,结合股指期货的定价模型寻求其合理的估值水平,与现货资产进行匹配,通过多头或空头套期保值等策略进行套期保值操作。

八、基金的业绩比较基准

本基金的业绩比较基准为:沪深300指数收益率 \times 60%+中债总全价指数收益率 \times 40%

本基金选择沪深300指数收益率作为股票投资部分的业绩比较基准。沪深300指数样本覆盖了沪深市场60%左右的市值,具有良好的市场代表性和可投资性。

本基金选择中债总全价指数收益率作为债券投资部分的业绩比较基准。中债总全价指数样本具有广泛的市场代表性,涵盖主要交易市场(银行间市场、交易所市场等)、不同发行主体(政府、企业等)和期限(长期、中期、短期等),是中国目前最权威,应用也最广的指数。中债总全价指数的构成品种基本覆盖了本基金的债券投资标的,反映债券全市场的整体价格和投资回报情况。

若今后法律法规发生变化或未来市场发生变化导致此业绩比较基准不再适用或有更加适合的业绩比较基准，基金管理人可以根据市场发展状况及本基金的投资范围和投资策略，经与基金托管人协商一致后，调整本基金的业绩比较基准并及时公告，无需召开基金份额持有人大会。

九、基金的风险收益特征

本基金为混合型基金，其预期收益及预期风险水平高于债券型基金和货币市场基金，但低于股票型基金，属于中等风险水平的投资品种。

十、基金投资组合报告

本基金管理人的董事会及董事保证本投资组合报告所载资料不存在虚假记载、误导性陈述或重大遗漏，并对其内容的真实性、准确性和完整性承担个别及连带责任。

基金托管人根据本基金合同规定，已复核了本投资组合报告中的财务指标、净值表现和投资组合报告等内容，保证复核内容不存在虚假记载、误导性陈述或者重大遗漏。

本投资组合报告所载数据截至 2017 年 9 月 30 日（财务数据未经审计）。

1、报告期末基金资产组合情况

序号	项目	金额（元）	占基金总资产的比例（%）
1	权益投资	124,452,545.80	73.14
	其中：股票	124,452,545.80	73.14
2	基金投资	-	-
3	固定收益投资	20,120,430.00	11.82
	其中：债券	20,120,430.00	11.82
	资产支持证券	-	-
4	贵金属投资	-	-
5	金融衍生品投资	-	-
6	买入返售金融资产	-	-
	其中：买断式回购的买入返售金融资产	-	-
7	银行存款和结算备付金合计	24,804,177.81	14.58
8	其他资产	779,811.84	0.46
9	合计	170,156,965.45	100.00

2、报告期末按行业分类的股票投资组合

代码	行业类别	公允价值(元)	占基金资产净值比例(%)
A	农、林、牧、渔业	-	-
B	采矿业	4,720,000.00	2.78
C	制造业	71,565,124.47	42.20
D	电力、热力、燃气及水生产和供应业	-	-
E	建筑业	-	-
F	批发和零售业	26,380.90	0.02
G	交通运输、仓储和邮政业	25,571.91	0.02
H	住宿和餐饮业	-	-
I	信息传输、软件和信息技术服务业	17,468.03	0.01
J	金融业	26,346,400.00	15.53
K	房地产业	14,402,300.00	8.49
L	租赁和商务服务业	-	-
M	科学研究和技术服务业	-	-
N	水利、环境和公共设施管理业	7,190,000.00	4.24
O	居民服务、修理和其他服务业	-	-
P	教育	-	-
Q	卫生和社会工作	115,299.99	0.07
R	文化、体育和娱乐业	44,000.50	0.03
S	综合	-	-
	合计	124,452,545.80	73.38

3、报告期末按公允价值占基金资产净值比例大小排序的前十名股票投资明细

序号	股票代码	股票名称	数量(股)	公允价值(元)	占基金资产净值比例(%)
1	601398	工商银行	1,400,000	8,400,000.00	4.95
2	000825	太钢不锈	1,600,000	8,080,000.00	4.76
3	002601	龙蟠佰利	400,000	7,436,000.00	4.38
4	600056	中国医药	300,000	7,338,000.00	4.33
5	601628	中国人寿	260,000	7,212,400.00	4.25
6	000826	启迪桑德	200,000	7,190,000.00	4.24
7	600887	伊利股份	260,000	7,150,000.00	4.22
8	601998	中信银行	1,000,000	6,300,000.00	3.71
9	002597	金禾实业	260,000	5,759,000.00	3.40
10	600309	万华化学	120,000	5,058,000.00	2.98

4、报告期末按债券品种分类的债券投资组合

序号	债券品种	公允价值(元)	占基金资产净值比例(%)
----	------	---------	--------------

1	国家债券	-	-
2	央行票据	-	-
3	金融债券	9,982,000.00	5.89
	其中：政策性金融债	9,982,000.00	5.89
4	企业债券	-	-
5	企业短期融资券	10,045,000.00	5.92
6	中期票据	-	-
7	可转债(可交换债)	93,430.00	0.06
8	同业存单	-	-
9	其他	-	-
10	合计	20,120,430.00	11.86

5、报告期末按公允价值占基金资产净值比例大小排序的前五名债券投资明细

序号	债券代码	债券名称	数量(张)	公允价值(元)	占基金资产净值比例(%)
1	011758026	17 牧原食品 SCP001	100,000	10,045,000.00	5.92
2	170408	17 农发 08	100,000	9,982,000.00	5.89
3	132010	17 桐昆 EB	490	56,350.00	0.03
4	132012	17 巨化 EB	360	37,080.00	0.02
5	-	-	-	-	-

6、报告期末按公允价值占基金资产净值比例大小排序的前十名资产支持证券投资明细

本基金本报告期末未持有资产支持证券。

7、报告期末按公允价值占基金资产净值比例大小排序的前五名贵金属投资明细

本基金本报告期末未持有贵金属。

8、报告期末按公允价值占基金资产净值比例大小排序的前五名权证投资明细

本基金本报告期末未持有权证。

9、报告期末本基金投资的股指期货交易情况说明

本基金本报告期末未持有股指期货。

10、报告期末本基金投资的国债期货交易情况说明

本基金本报告期末未持有国债期货。

11、投资组合报告附注

(1) 本基金所持有的龙蟒佰利(002601)于2017年9月12日公告,其控股子公司四川龙蟒钛业股份有限公司(以下简称“龙蟒钛业”)收到德阳市环境保

护局出具的《环境行政处罚告知书》(川环法德阳罚告字【2017】19号)(以下简称“处罚告知书”),主要内容如下:

①龙蟒钛业超标排放水污染物违反了《中华人民共和国水污染防治法》第九条的规定,依据《中华人民共和国水污染防治法》第七十四条第一款的规定,德阳市环保局拟作出罚款人民币壹佰叁拾肆万叁仟壹佰捌拾捌元(1,343,188.00元)的行政处罚。

②接到处罚告知书后,龙蟒钛业可以在规定时间内向德阳市环保局陈述和申辩。不在规定时间内行使陈述和申辩权,不影响德阳市环保局对案件的处理。

经研究决定,龙蟒钛业拟提出陈述和申辩。如处罚金额最终确定,则将会减少龙蟒钛业本年净利润。公司将持续跟进并及时披露上述事项的进展情况。

本基金决策依据及投资程序:

①研究员对宏观经济、证券市场、行业和公司的发展变化进行深入而有效的研究,形成有关的各类报告,为本基金的投资管理提供决策依据。

②投资决策委员会定期召开会议,讨论本报告期内本基金投资的前十名股票中,没有投资超出基金合同规定范围形成本基金的资产配置比例指导意见。

③基金经理根据投资决策委员会的决议,参考上述报告,并结合自身的分析判断,形成基金投资计划,主要包括行业配置和投资组合管理。

④交易部依据基金经理的指令,制定交易策略,统一进行具体品种的交易;基金经理必须遵守投资组合决定权和交易下单权严格分离的规定。

⑤投资决策委员会根据市场变化对投资组合计划提出市场风险防范措施,监察稽核部、风险管理部对投资组合计划的执行过程进行日常监督和量化风险控制。

本基金投资龙蟒佰利主要基于以下原因:

公司是中国钛白粉行业的龙头企业,同时拥有氯化法和硫酸法钛白粉生产技术,具备较强的领先优势。钛白粉行业落后产能逐步退出,产品供需紧张,行业景气度持续上行。公司盈利能力大幅改善,具备一定的投资价值。

除上述情况外,本报告期内本基金投资的前十名证券的发行主体未发现存在被监管部门立案调查,或在报告编制日前一年内受到公开谴责、处罚的情况。

(2)本基金投资的前十名股票中,没有投资于超出基金合同规定备选股票库之外的股票。

(3) 期末其他各项资产构成

序号	名称	金额(元)
1	存出保证金	109,053.26
2	应收证券清算款	310,503.22
3	应收股利	-
4	应收利息	360,255.36
5	应收申购款	-
6	其他应收款	-
7	待摊费用	-
8	其他	-
9	合计	779,811.84

(4) 报告期末持有的处于转股期的可转换债券明细

本基金本报告期末未持有可转换债券。

(5) 报告期末前十名股票中存在流通受限情况的说明

本基金本报告期末前十名股票中不存在流通受限情况。

十一、基金的业绩

基金管理人依照恪尽职守、诚实信用、谨慎勤勉的原则管理和运用基金财产，但不保证基金一定盈利，也不保证最低收益。基金的过往业绩并不代表其未来表现。投资有风险，投资者在做出投资决策前应仔细阅读本基金的招募说明书。

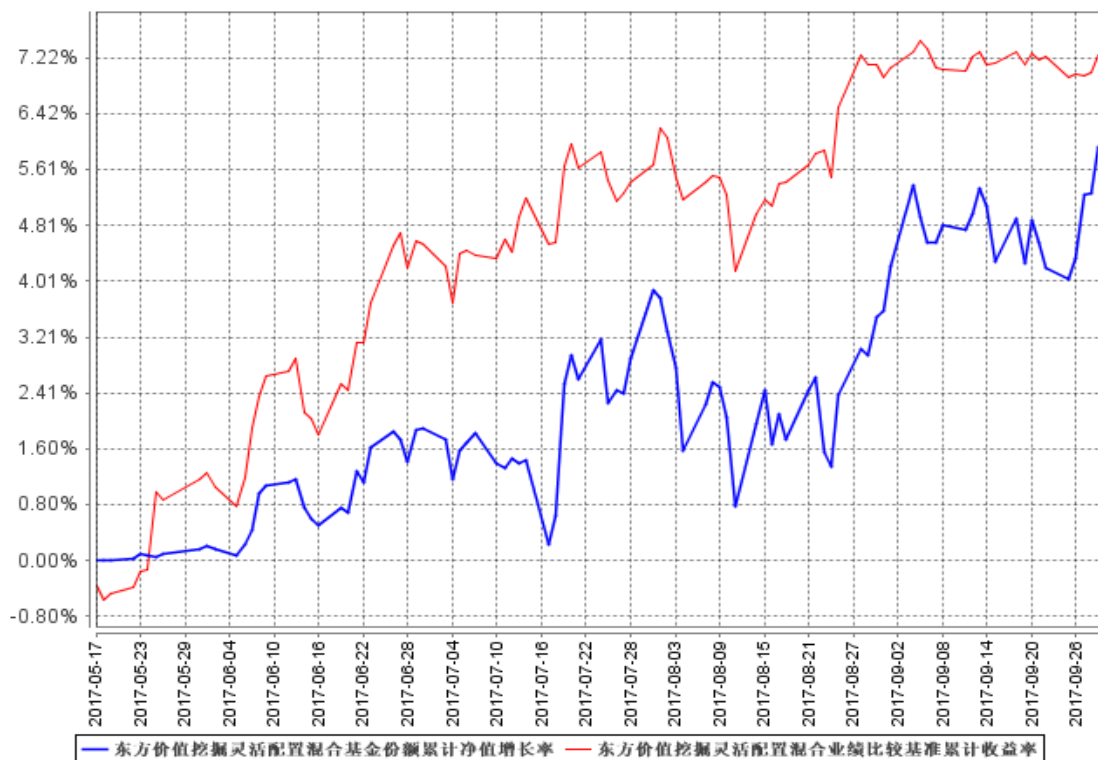
(一) 基金的净值表现

本期报告期内基金份额净值增长率及其与同期业绩比较基准收益率的比较
东方价值挖掘灵活配置混合

阶段	净值增长率①	净值增长率标准差②	业绩比较基准收益率③	业绩比较基准收益率标准差④	①-③	②-④
2017.5.17-2017.6.30	1.90%	0.22%	4.53%	0.40%	-2.63%	-0.18%
2017.7.1-2017.9.30	3.96%	0.60%	2.61%	0.35%	1.35%	0.25%

(二) 自基金合同生效以来基金份额累计净值增长率变动及其与同期业绩比较基准收益率变动的比较

东方价值挖掘灵活配置混合基金份额累计净值增长率与同期业绩比较基准收益率的历史走势对比图



注:本基金基金合同于2017年5月17日生效,截至报告期末,本基金合同生效不满六个月,仍处于建仓期。

十二、费用概览

(一) 管理费率:

本基金的管理费每日按前一日基金资产净值的0.70%年费率计提。

(二) 托管费率:

本基金的托管费每日按前一日基金资产净值的0.10%的年费率计提。

十三、对招募说明书更新部分的说明

本招募说明书依据《中华人民共和国证券投资基金法》、《证券投资基金销售管理办法》、《公开募集证券投资基金运作管理办法》、《证券投资基金信息披露管理办法》及其他有关规定以及《东方价值挖掘灵活配置混合型证券投资基金基金合同》及其他有关法律法规的要求,结合本基金管理人对本基金实施的投资管理活动进行了更新,主要内容如下:

(一) 在“重要提示”中,增加了“基金合同生效时间”、“招募说明书有关

财务数据和财务净值的截止日期”、“其他内容的截止日期”以及本基金召开持有人大会的相关情况。

(二)在“第三部分 基金管理人”中,对基金管理人的相关内容进行了更新。

(三)在“第四部分 基金托管人”中,对基金托管人的相关内容进行了更新。

(四)在“第五部分 相关服务机构”中,更新了其他销售机构的信息。

(五)将“基金的募集”与“基金的合同生效”两个章节合并为第六部分“基金的募集与基金的合同生效”,后续章节编码顺次调整。

(六)在“第七部分 基金份额的申购与赎回”中,根据基金份额持有人大会表决结果调整本基金的赎回费率。

(七)在“第八部分 基金的投资”中,更新了“基金投资组合报告”的内容,基金投资组合报告截止日期更新为2017年9月30日,该部分内容均按有关规定编制,并经本基金托管人复核,但未经审计。

(八)增加“第九部分 基金的业绩”,该部分内容均按照有关规定编制,并经本基金托管人复核,但相关财务数据未经审计。

(九)在“第十三部分 基金的费用与税收”中,根据基金份额持有人大会表决结果对本基金的管理费率及托管费率进行了调整。

(十)在“第二十一部分 其他应披露事项”中,更新了从基金合同生效日2017年5月17日,到本次《招募说明书(更新)》截止日2017年11月17日之间的信息披露事项。

上述内容仅为本基金更新招募说明书的摘要,详细资料须以本更新招募说明书正文所载的内容为准。欲查询本更新招募说明书详细内容,可登录东方基金管理有限责任公司网站 www.orient-fund.com。

东方基金管理有限责任公司

2017年12月